

Az állattenyésztés munkavédelme



A MUNKAHELYI EGÉSZSÉG ÉS BIZTONSÁG FEJLESZTÉSE,
A MUNKAÜGYI ELLENŐRZÉS FEJLESZTÉSE
TÁMOP-2.4.8-12/1-2012-0001

Nemzeti Fejlesztési Ügynökség
www.ujszechenyiterv.gov.hu
06 40 638 638



A projekt az Európai Unió támogatásával, az Európai Szociális Alap társfinanszírozásával valósul meg.

Előadó:

dr. Erősné dr. Bereczki Edit
orvos szaktanácsadó

Nemzeti Munkaügyi Hivatal
Munkahigiénés és Foglalkozás-egészségügyi Főosztály

E-mail cím: erosnebe@lab.hu
Telefonszám: +36 1 323 2325

„Jó ízeket jó érzéssel, balesetmentesen!”

76. Országos Mezőgazdasági és Élelmiszeripari Kiállítás és Vásár
2013. szeptember 19. – Hungexpo Budapesti Vásárközpont

Az állattenyésztés munkavédelme

Az állatok vadászása, háziasítása, tartása és tenyésztése

Altamira-barlang



**15 ezer éve
„vadászmágia”**

Dél- Mexikó



**16. századtól
„indián tyúk” háziasítása**

Dolly(k)



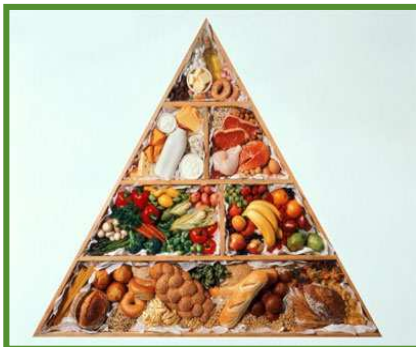
**1996 –
klónozás**

Az állattenyésztés célja



Az állatok tenyész- és haszonértékét növelő célirányos tevékenység:

- ❖ Élelmiszertermelés (hús, tej, tojás, méz, stb.)
- ❖ Termékalapanyag (gyapjú, bőr, toll, prém, szaru, selyem, stb.)
- ❖ Sportolás (lósport, stb.) és szabadidős tevékenység (pl. vadászat)
- ❖ „Munkavégző” szerep (igavonás, teherhordás, stb.)



Az állattenyésztés sajátosságai



Az állattenyésztés főbb jellemzői:

- ❖ A mezőgazdaság egyik meghatározó ága;
- ❖ a leginkább munka- és energiaigényes tevékenységek egyike;
- ❖ az egyik legveszélyesebb ágazat (a bányászat és az építőipar mellett);
- ❖ sok és sokféle a veszély, a veszélyes, a veszélyforrás a munkavégzés során, a munkakörülményekben és a munkakörnyezetben;
- ❖ a gazdasági és szociális környezet jellemzően nem kedvező;
- ❖ a munkavédelmi követelmények teljesítése mellett az élelmiszerbiztonsági és a járványügyi intézkedésekre is figyelemmel kell lenni.

A munkavégzés hatásai



Az állattenyésztés során gyakori túlzott fizikai, idegi és érzelmi megterhelés főbb okai:

- ❖ Nem minden tevékenység automatizálható és gépesíthető;
- ❖ gyakran hiányoznak a megfelelő gépek, berendezések és eszközök;
- ❖ jelentős a kétkezi fizikai munka, a kézi rakodás-tehermozgatás aránya (etetés, itatás, almozás, kézi fejés, terelés, csutakolás, stb.), emellett a kényszertesttartás és kényszer testhelyzet is gyakran előfordul;
- ❖ az állatok gondozása, ellátása, kezelése állandó készenlétet igényel;
- ❖ gyakori a hétvégi és a szokatlan munkarend is (pl. elletés, szállítás);
- ❖ nagy felelősséget kell viselni az állatokért, az emberekért és a környezetért is mind anyagi, mind erkölcsi vonatkozásban.

A munkakörülmények hatásai



- ❖ Az épületek, az építmények jelentős része elavult, gyakori az esés (el/be/le), az elbotlás-elcsúszás, az elektromos- és a tűzveszély is.
- ❖ A zárt terekben a mozgástér, a hőmérséklet, a megvilágítás, a légállapot, a közlekedés, a rakodás, stb. sokszor nem megfelelő.
- ❖ A balesetveszély két fő oka:
 - a) veszélyes gépek, berendezések, eszközök, szerszámok, stb. (fejőgépek, trágyakezelő, rakodó-szállító, aprító-vágó, gépjárművek);
 - b) nagytestű, nyugtalan (és beteg) állatok (rúgás, taposás, tiprás, felöklelés, dőfés, marás, harapás, csípés, stb.).
- ❖ Silók, tartályok, tankok, pincék, kutak, stb. (és az istállók) gázai (ammónia, klór, kéndioxid, hidrogén-szulfid, nitrogén-oxid, metán, stb.).

Egészségkárosító kóroki tényezők:

- ❖ Fizikai (zaj, kéz-kar és egésztest rezgés, sugárzás, stb.);
- ❖ kémiai (porok, rostok, veszélyes vegyi anyagok és keverékek);
- ❖ pszichoszociális (rossz munka-tervezés, -szervezés, -irányítás és vezetés nem megfelelő munkafeltételek és szociális környezet mellett);
- ❖ ergonómiai („az ember – gép - munkakörnyezet” nem optimális működési feltételei);
- ❖ biológiai (fertőző ágensek);
- + hiányos/elégtelen munkavédelmi feltételek;
- + kockázatértékelésen alapuló megelőző intézkedések hiányosságai;
- Σ: megengedhető/eltűrhető kockázati szint (~határérték, 10 mikroRizikó) felett munkabalesetek és foglalkozási megbetegedések fordulnak elő.

Biológiai kóroki tényezők



Biológiai kóroki tényezők fajtái:

mikroorganizmusok, sejttenyészetek, emberi élősködők

Mit válthatnak ki?

fertőzést, allergiát, mérgezést, foglalkozási megbetegedést

Hogyan? Fertőzési lánc révén:

fertőző forrás (kórokozó, rezervoár) - fertőzés terjedése - fogékony egyed

A **kórokozó** közvetlenül, vagy rezervoár (pl. kullancs), **közvetítő** által (rovarok, rágcsálók csípése, szúrása, harapása), az állattal (vagy annak váladékával, szőrével, tollával, abortumával, stb.) érintkezve, levegő - víz - talaj - élelmiszer útján betegíti meg a fogékony emberi szervezetet.

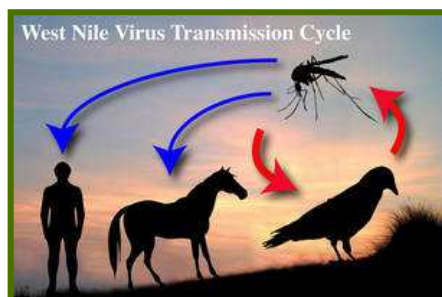
Elősegítő tényező: a személyi higiéné, a fertőtlenítés hiánya, az egyéni védőeszközök használatának és a védőoltások beadásának elmulasztása .

Zoonózisok

Állatról emberre terjedő megbetegedések: lehetnek régóta ismertek (pestis) és kevésbé ismertek (SARS); vadőr, állatgondozó, állatorvos, stb.

Ismertebbek:

anthrax, brucellosis, ornithosis, Q-láz, kullancs-encephalitis, tularaemia, rabies/lyssa, tetanus, salmonellosis, trichinosis, toxoplasmosis, listeriosis



Állatról emberre terjedő kórokozók

A fejlődés során mindig is léteztek állatról emberre átterjedő kórokozók

példa	kórokozó	eredeti vírusgazda	terjesztő	először észlelték
• majomhímió	vírus	majom és rágcsáló	rágcsáló, majom, prékutyta	1970 Közép-Afrika
• SARS	vírus	valószínűleg lárva	ember	2002. november Kína
• HIV (Aids)	vírus	majom	ember	1979 - Európa/ Egyesült Államok
• ebola	vírus	nem ismert	löbök közt majom, ember	1976 - Zaire
• pestis	baktérium	rágcsáló	elősködő pl. bolha	ókor

Lehetséges, hogy a madárinfluenzából egy új influenzatípus jön létre:

- 1 A madárinfluenza háziállati-fajok, vadon élő, valamint egzotikus madarak betegsége. Levegőben illetve a trágyadombokon terjed, de a fertőzött élelmiszer, víz, berendezés és ruházat is terjesztheti az embere.
- 2 Az állatok közötti erősen fertőző terjedése azonban emberre emberre nem bizonyított. Fennáll a veszélye annak, hogy a betegség az emberi influenzával keveredve egy újabb betegséget okoz.
- 3 Az új vírusnak mindkét betegségből lehet genetikai örökítő anyaga, s ezáltal erősen fertőző, halálos lehet. Tömeges járvány törhet ki.

Ford: OPA - ITVM Sajtó- és Feltárási Irti | www.mti.hu

Kémiai kóroki tényezők



Kémiai egészségkárosító kóroki tényezők:

Veszélyes vegyi anyagok és keverékek (főként porok, rostok, gázok, aerosolok, szermaradványok: rágcsáló-, féreg-, gyom-irtó, fertőtlenítőszer, műtrágya, stb.).

Előfordulásuk:

Az agrokémikáliákban, a fertőtlenítő szerekben, a takarmányok porzása során és az állattartással összefüggésben a zárt telepek/az istállók levegőjében, stb.

A porok napjaink legnagyobb „gyilkosai”:

A rostok tüdőfibrózist, a toxikusak mérgezést, az irritálók hörghurutot, az allergizálók asthmát, a karcinogén porok rákot okoznak.

Szerves por (liszt, fa, gombaspóra, stb.) → allergiás reakciót vált ki.

Szervetlen por (kvasav, azbeszt, fém, stb.) → tüdőfibrózist, rákot okoz.

Főbb betegségek



Az állattenyésztésben foglalkoztatottak körében kiugróan magas:

- ❖ a légzőszervi panaszok (hőrgyhurut, asthma, allergiás tüdőgyulladás);
- ❖ a bőrgyógyászati betegségek (ekcémák, gombák, bőrgyulladások);
- ❖ a mozgásszerv rendszeri rendellenességek (hát-, derékfájás, ízületi panaszok, gyulladás, kéztő-alagút szindróma, stb.) aránya.

Ok-okozati összefüggés van:

- ❖ a kémiai kóroki tényezők (főként a porok és rostok);
- ❖ a túlzott fizikai megterhelés, a kézi tehermozgatás, a kedvezőtlen (hideg és nedves) klíma, a vibráció;
- ❖ az ergonómiai, pszichoszociális, stb. kóroki tényezők;
- ❖ a nem megfelelő munkahigiénés feltételek és szociális körülmények, a védelem hiánya és a kórképek között → **foglalkozási megbetegedés.**

A munkáltató hatékony megelőző (kockázatkezelő) intézkedései:

- ❖ **Kollektív,** döntően műszaki-technológiai védelem biztonság berendezések alkalmazása mellett (automatizálás, gépesítés, stb).
- ❖ **Munkaszervezési intézkedések** bevezetése (munkaidő/pihenő idő helyes aránya, munkaközi szünetek, túlterhelés és túlórák kiváltása).
- ❖ **Egyéni védőeszközök** kiválasztása és használata a veszélyforrások, a munkavállalókat érő veszélyek alapján (légzésvédelem, zajvédelem, fej-láb, stb. védelem).
- ❖ **Egészségügyi megelőző intézkedések,** beleértve a munkaköri alkalmassági vizsgálatokat, a sérülékeny munkavállalói csoportok foglalkoztatásának tilalmát, a munkára alkalmas állapot meglétét, a munkakörhöz kötött védőoltások munkáltató általi biztosítását is.

Fő probléma:

1. A WHO szerint az elmúlt évtizedekben felfedezett új emberi betegségek $\frac{3}{4}$ -e állati kórokozóktól származik.
2013: a H7N9 madárinfluenza emberre is terjed!
2. A munkavédelemben a kockázatértékelésen alapuló megelőzés nem kellően hatékony: sok a munkabaleset, a foglalkozási megbetegedés.



Megoldás:

Az állattenyésztésben korszerű munkavédelem csak az állategészségügyi és élelmiszerbiztonsági szakemberekkel együtt és a minőségirányítási rendszerek alkalmazásával, továbbá a gazdasági és szociális hátrányok csökkentésével valósítható meg. A megelőzés alapja a kockázatértékelés!

Főbb jogszabályok

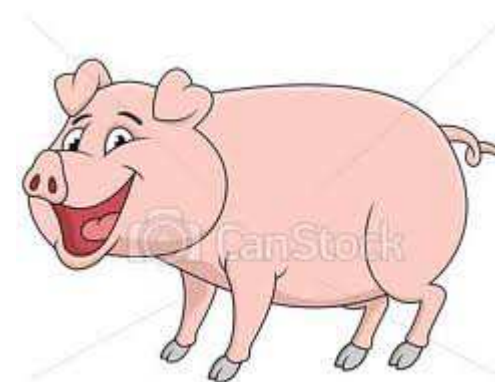


- ❖ A munkavédelemről szóló 1993. évi XCIII. évi törvény (Mvt.) egységes szerkezetben az 5/1993. (XII. 26.) MüM rendelettel;
- ❖ Az Mvt. ágazati és szabálykörök szerinti végrehajtási rendeletei;
- ❖ Az állattenyésztésről szóló 1993. évi XCIV. törvény;
- ❖ Az állatok védelméről szóló 1998. évi XXVIII. törvény;
- ❖ Az élelmiszerláncról és a hatósági felügyeletről szóló 2008. évi XLVI. törvény;
- ❖ 16/2001. (III. 3.) FVM rendelet a Mezőgazdaság Biztonsági Szabályzat kiadásáról;
- ❖ 41/1997. (V. 28.) FM rendelet az Állat-egészségügyi Szabályzat kiadásáról.

Jövőkép ? (1)



ÚJ SZÉCHENYI TERV



© Can Stock Photo - csp9147460



©www.angelico.hu



Jövőkép ? (2)



ÚJ SZÉCHENYI TERV



Óhajtják megtekinteni élelmiszer-
adalékanyagaink listáját?